



## Baromètre de l'emploi Keljob - janvier 2010 Le marché de l'emploi repart à la baisse : -18% versus janvier 2009

Paris, le 8 janvier 2010

### ■ ■ ■ **Commentaire du baromètre par François Dufresne, Directeur marketing et communication d'Adenclassifieds, société éditrice du site Keljob**

« Après s'être stabilisé fin 2009, le marché de l'emploi tend à nouveau à la baisse en janvier 2010 avec -18% par rapport à janvier 2009, le mois qui avait été le plus bas depuis le début de la crise.

Pour les secteurs qui étaient déjà en difficulté, tels que ceux de l'Industrie ou du Transport Logistique, la baisse s'accroît davantage.

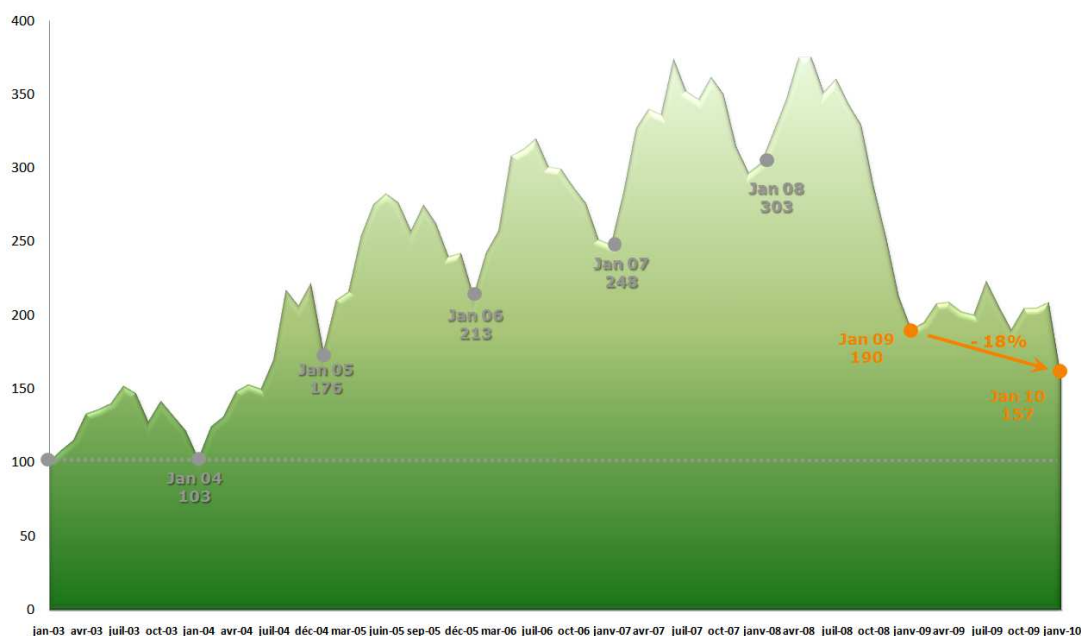
Cependant, certains secteurs tirent leur épingle du jeu, comme notamment celui du Santé / Social avec un indice à 1 183, ou encore celui du Public avec un indice à 610.

Par ailleurs, on note globalement une certaine similarité dans les évolutions pour toutes les régions.

Et enfin, concernant les différentes sources d'offres d'emploi sur internet, ce sont les sites généralistes qui subissent la plus forte variation avec un indice à 159, entraînant l'ensemble du marché à la baisse. »

### ■ ■ ■ **Janvier 2010, le déclin du marché de l'emploi persiste**

Après s'être stabilisée fin 2009, le déclin du marché de l'emploi reprend en janvier 2010 (indice à 157). En effet, le baromètre de l'emploi Keljob mesure une baisse de 18% par rapport à janvier 2009 qui était, jusqu'à présent, le niveau critique de la crise que nous traversons.

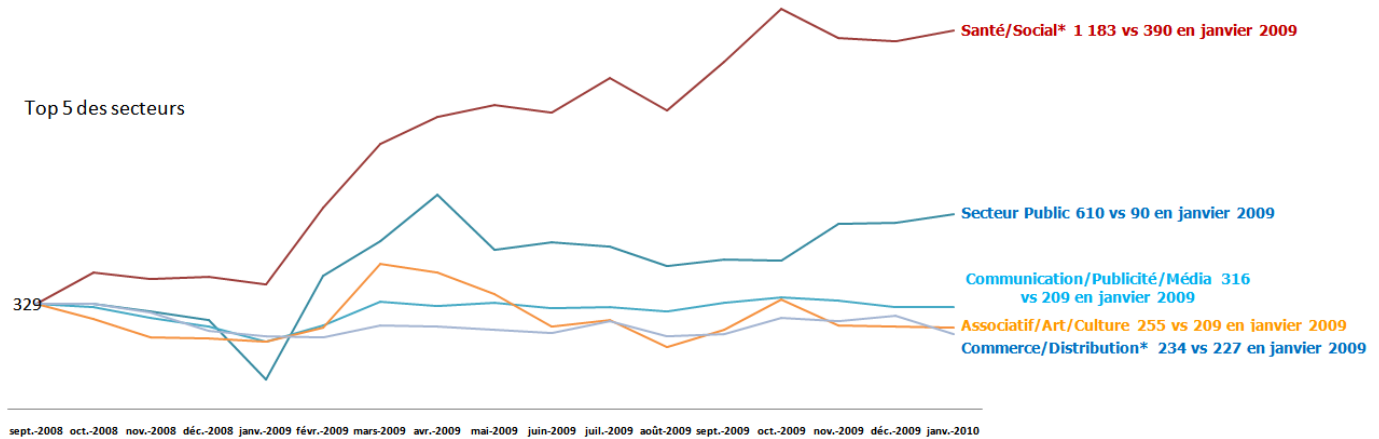


## Evolution des secteurs d'activité

Janvier 2010 : Malgré la baisse générale du marché de l'emploi, certains secteurs d'activité restent en croissance par rapport à l'année dernière

En janvier 2010, plusieurs secteurs parviennent à proposer un volume d'offres plus important qu'en janvier 2009, qui affichait les volumes les plus faibles depuis le début de la crise:

- le secteur Santé / Social\* : indice à 1 183,
- le secteur Public : indice à 610,
- le secteur Communication / Publicité / Média : indice à 316,
- le secteur Associatif / Art / Culture : indice à 255,
- le secteur Commerce / Distribution\* : indice à 234.



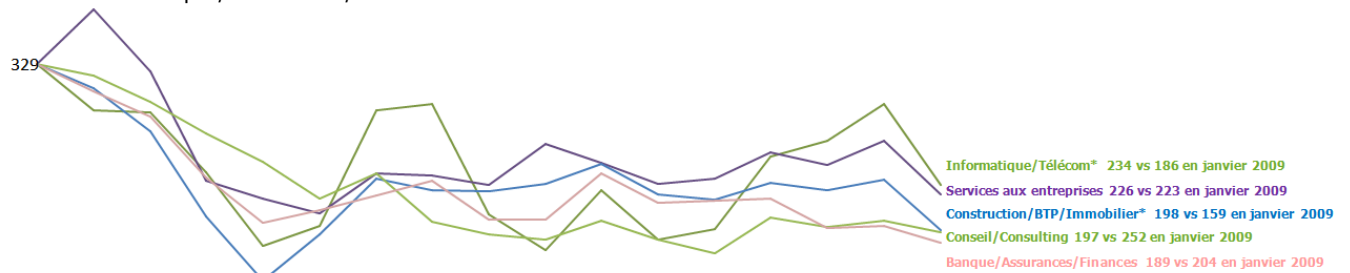
## Certains secteurs à évolution moyenne progressent enfin

Certains secteurs à évolution moyenne affichent certes une baisse par rapport au mois dernier mais restent en progression versus janvier 2009 :

- le secteur Informatique / Télécoms\* : indice à 234,
- le secteur Services aux entreprises : indice à 226,
- le secteur Construction / BTP / Immobilier\* : indice à 198.

Loin de se vérifier sur l'ensemble des secteurs d'activité, le phénomène ne concerne pas encore :

- le secteur Conseil / Consulting : indice à 197,
- le secteur Banque / Assurances / Finances : indice à 189.



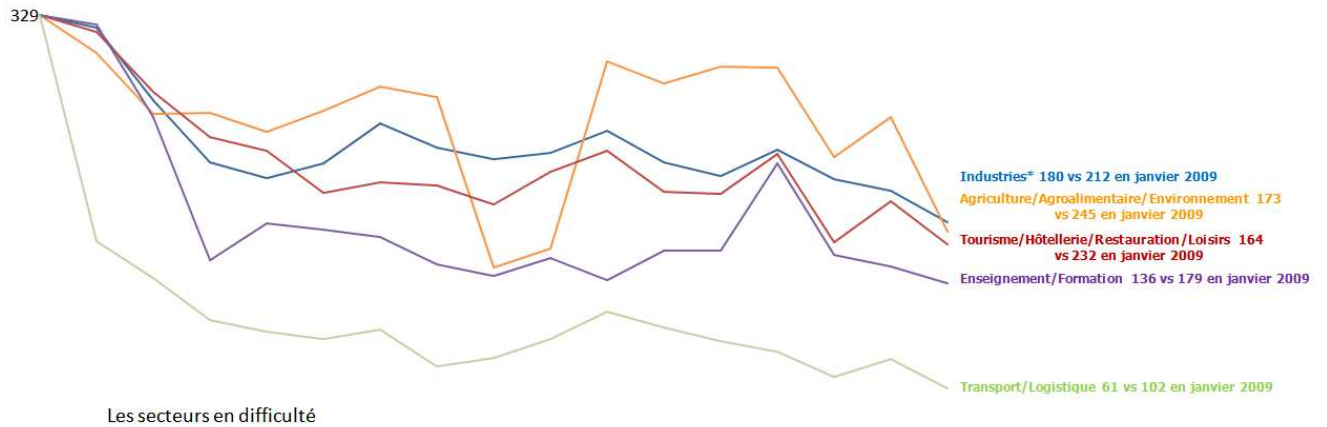
Secteurs à évolution moyenne

## Le déclin persiste pour les secteurs en difficulté

Avec un indice à 180 (-32 points vs janvier 2009), le secteur porteur de l'Industrie\* (qui représente 23% des offres proposées sur le marché) souffre d'une baisse considérable par rapport à 2009.

S'enlisant dans l'effet crise et sujets à des évolutions irrégulières, les secteurs en difficultés n'atteignent pas les niveaux déjà faibles de janvier 2009 :

- Le secteur de l'Agriculture / Agroalimentaire / Environnement : indice à 173
- Le secteur du Tourisme / Hôtellerie / Restauration : indice à 164,
- Le secteur de l'Enseignement / Formation : indice à 136,
- Le secteur du Transport / Logistique : indice à 61.



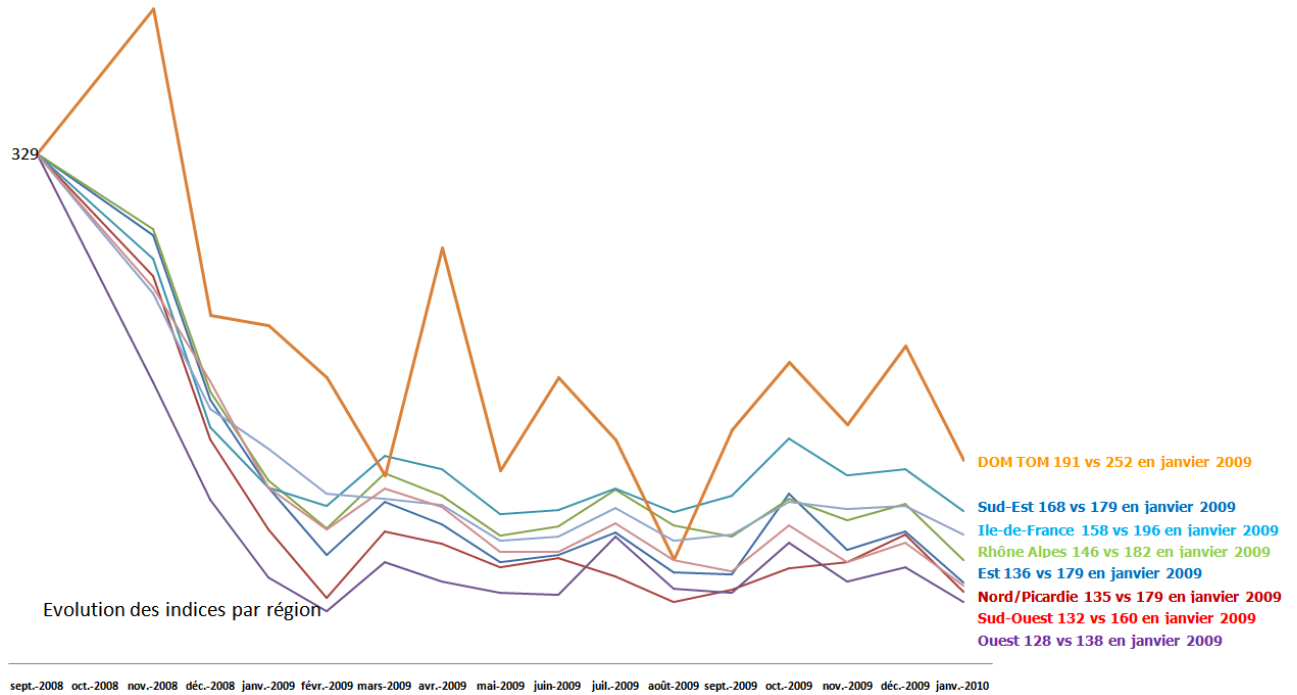
sept.-2008 oct.-2008 nov.-2008 déc.-2008 janv.-2009 févr.-2009 mars-2009 avr.-2009 mai-2009 juin-2009 juil.-2009 août-2009 sept.-2009 oct.-2009 nov.-2009 déc.-2009 janv.-2010

\* Secteurs d'activité qui proposent le plus d'offres d'emploi

## Evolution du marché de l'emploi par région

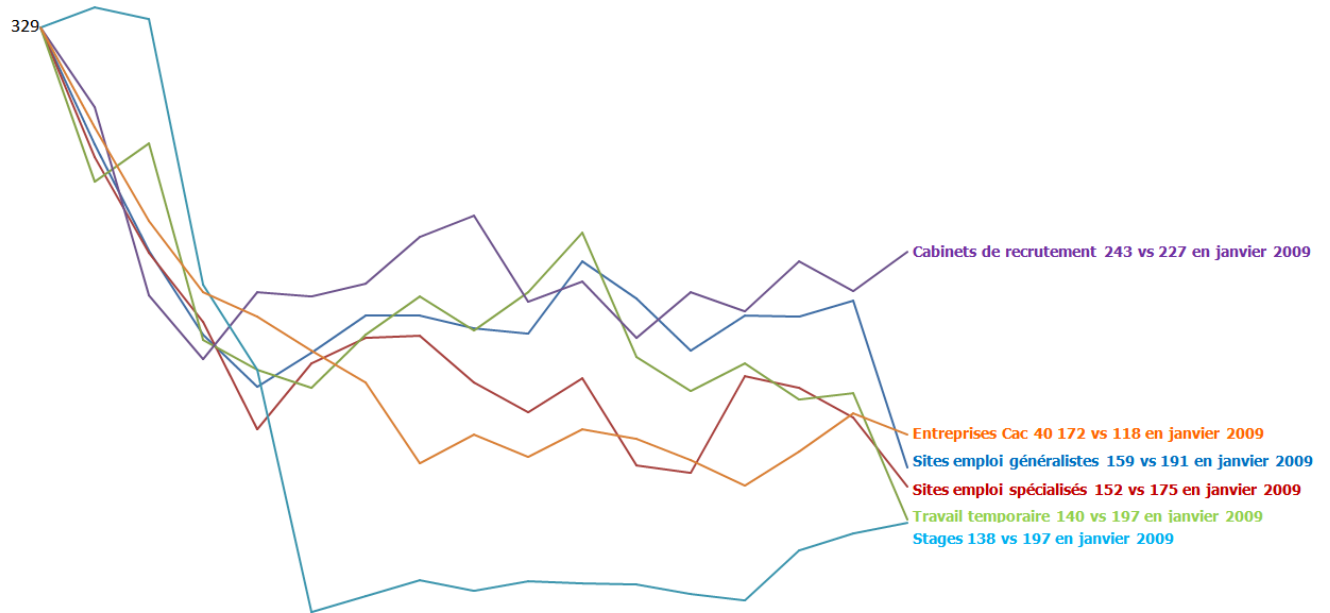
Exception faite des DOM TOM (indice à 191) qui présentent des volumes disparates d'un mois sur l'autre, l'effet de la crise se ressent dans toutes les régions avec la même intensité :

- Le Sud-est : indice à 168,
- L'Ile-de-France : indice à 158,
- Le Rhône-Alpes : indice à 146,
- L'Est : indice à 136,
- Le Nord / Picardie : indice à 135,
- Le Sud-ouest : indice à 132,
- L'Ouest : indice à 128.



## Evolution des indices par sources depuis septembre 2008

1<sup>ère</sup> sources des offres d'emploi proposées sur internet, les sites emploi généralistes (indice à 159) subissent une baisse considérable des offres et entraînent ainsi l'ensemble du marché vers le bas en janvier 2010. De même, les sites emploi spécialisés (indice à 152) et de travail temporaire (indice à 140) sont confrontés à une chute considérable.



Evolution des indices par catégorie de sites internet

sept.-08 oct.-08 nov.-08 déc.-08 janv.-09 févr.-09 mars-09 avr.-09 mai-09 juin-09 juil.-09 août-09 sept.-09 oct.-09 nov.-09 déc.-09 janv.-10



## Méthodologie

Créé en janvier 2003, le baromètre Keljob est un indicateur de l'évolution du marché de l'emploi sur Internet. Basé sur une analyse mensuelle de près de 80 sites, il recense les offres d'un large panel couvrant l'ensemble des domaines du recrutement. Avec 7 ans d'existence, le baromètre Keljob permet d'analyser en temps réel les tendances de l'e-recrutement en France.

Il s'agit d'une étude mensuelle effectuée sur un panel de près de 80 sites référents en matière de e-recrutement.

L'indice 100 fait référence au nombre d'offres d'emploi en janvier 2003. En septembre 2008, la méthodologie du baromètre évolue légèrement et enrichit ses sources d'analyse.

Les sites étudiés sont :

- Sites Internet emploi référents : 10 sites emploi généralistes, 12 sites emploi spécialistes, 6 sites de travail temporaire, 6 sites de cabinet de recrutement et 4 sites de stages ;
- Sites Internet d'entreprise référents : 40 sites des entreprises du CAC 40 ;
- Sites complémentaires : OCDE, INSEE.

---

## A propos de Keljob

Keljob, site internet généraliste, propose à ses internautes un très large choix d'offres d'emploi provenant de plus de 1 000 sites, référencés automatiquement par son moteur : entreprises, cabinets de recrutement, agences d'intérim et partenaires.

Keljob s'adresse à tous types de candidats, quelque soit leur secteur d'activité, leur fonction, leur niveau d'études ou leur région. Grâce à son nouveau moteur de recherche, Keljob propose au candidat, une recherche simple, rapide et pertinente.

**Keljob, c'est 3,1 millions de visites\* chaque mois, 17 millions de pages vues, 870 000 alertes e-mails, 620 000 abonnés à la newsletter hebdomadaire et 895 000 CV de candidats déposés.**

Keljob bénéficie aussi d'une exposition maximale auprès des candidats tout au long de l'année grâce à une puissante campagne pluri-média.

*\*source Xiti, mars 2009*

[www.keljob.com](http://www.keljob.com)

---

## Contact Presse

Dorothee Touil

Responsable communication et relations presse

Tel: 01.76.63.02.21

[dorothee.touil@adenclassifieds.com](mailto:dorothee.touil@adenclassifieds.com)

